

*intra*



# LSS är ingen isolerad ö

*”Om bara viljan fanns...”*

Det var åren runt 2010 och Karl Grunewald\* var bekymrad. Inte för utvecklingen av LSS – där fanns förvisso många saker som var bekymmersamma – men över den socialpolitiska utvecklingen i stort. Segregationen, klyftorna mellan de som bodde i förortsområdena och resten av samhället, den bristande integrationen, alla de tecken på växande sociala problem som redan då var så tydliga.

Karl var optimist. Allt är möjligt att förändra om man handlar målmedvetet, menade han. Genom resurstillskott, kompetensutveckling, organisation, kontroll och lagstiftning (och då menade han inte strängare straff för gängbrottslingar utan utvecklade social lagstiftning) kan man bryta segregationen.

För honom var inte stödet till personer med funktionsnedsättning en isolerad social verksamhet. Avecklingen av anstalterna och utvecklade av nya stödformer skedde i intim samverkan med andra sociala verksamheter. Kampen gällde all avhumaniserad människohandling på fängelser, mentalsjukhus och ”torkar” såväl som på vårdhem för utvecklingsstörda. En stark kraft i den kampen var R-förbunden (där Karl var aktiv) som gav röst åt dem som tidigare aldrig kommit till tals. Det går knappast att underskatta det omstörtande inflytande som R-förbunden hade på alla typer av människovård under några avgörande år på 1960- och 1970-talen.

Men det som var möjligt på slutet av 1900-talet var inte längre möjligt 2010. De borgerliga partierna och näringslivets propagandaorgan hade bedrivit en framgångsrik kampanj mot den ”sociala ingenjörskonst” som Karl representerade. Den ansågs förtryckande och hämmande för individens valfrihet. Genom kommunaliseringar, nya driftsformer (New Public Management) och privatiseringar splittrades ansvaret för samhällets sociala verksamheter upp på allt fler händer, med bristande politisk och demokratisk kontroll som följd.

För de som var beroende av LSS-verksamheterna var kanske detta ingen omedelbar katastrof. De viktiga striderna hade vunnits innan avvecklingen av ”det starka samhället”.

Men för de nya sociala problem som kommit att präglade samhällsutvecklingen under 2000-talet har samhällets abdikering från sitt politiska ansvar varit katastrofal. Fungerande samhällsfunktioner, en resursstark socialtjänst och bra skolor, en social



OM FLERFUNKTIONSHINDER  
OCH INLÄRNINGSSVÅRIGHETER  
I KULTUR OCH SAMHÄLLE

bostadspolitik, kompetensutveckling och en stark organisation för sysselsättning och utveckling – allt det som vi vet måste till för att åstadkomma förändring i de sk utanförsöksområdena – lyser med sin frånvaro, helt enkelt för att staten inte längre kan styra.

I brist på samhällelig vilja och förmåga har vi fått dessa alltmer populistiska utspel vars grundläggande tankefigur är uppdelandet av människor i ett ”vi” och ett ”dom”. Det är ”dom” (invandrarna, muslimerna, förortsinnevanorna osv) som är problemet. Det är inte trångboddheten, fattigdomen, dåliga skolor, frånvarande samhällsinstitutioner osv som är problemet, utan de enskilda individerna.

På samma sätt såg man på 1930-talet på dem som då levde utanför samhället, ”tattarna”, de asociala, epileptikerna, de psykiskt sjuka, de sinnesslöa. De var farliga för samhället, de skulle spärras in, steriliseras och tukta.

Det kan säkert kännas bra att vi nu kommit dit här att också personer med funktionsnedsättningar inlemmas i det stora vi:et, i motsats till ”dom andra”. Men låt oss inte vara naiva, när den inhumana propagandan, gentemot dem som alltmer utdefinieras från den samhälleliga gemenskapen, växer, så kommer fler i samhället att betecknas som annorlunda eller ”tärande” och hamna där. Det visar den historiska erfarenheten.

*”Om bara viljan fanns...”*

Av Karl Grunewald kan vi lära oss att stödet till funktionshindrade inte sker i ett vakuum. Dess framgångsrika utveckling under senare delen av 1900-talet hade inte varit möjlig om inte han och många andra hämtat inspiration och kraft från den socialpolitiska omvandling som skedde i stort. Och dess fortsatta framgång är beroende av att samhället återtar kontrollen över socialpolitiken och över de delar av samhällsverksamheterna som har betydelse för utvecklingen.



\* Karl Grunewald, 1921–2016, är den som betytt allra mest för anstaltsavvecklingen och utvecklade av nya stödformer till personer med IF. 1961–1986 var han verksam på socialstyrelsen som bl a överinspektör och byråchef. Han har gett ut en rad böcker och skrifter och var initiativtagare till Intra.



Grundad 1991 av  
Karl Grunewald

NR 3/2022

# Innehåll

## Redaktion

Hans Hallerfors  
Redaktör, layout, ansvarig utgivare  
Tel 070-7428547  
e-post: hans.hallerfors@telia.com

Roger Blomqvist  
Ekonomi och prenumerationer  
e-post: info@tidskriftenintra.se

Erik Tillander  
Text, reportage  
Tel 070-4085097

## Prenumerantärenden

www.tidskriftenintra.se  
Eller ta kontakt med  
Intra.

Adress:  
Intra co/Roger Blomqvist  
Inteckningsvägen 106  
Igh 1002  
129 32 Hägersten

e-post: info@tidskriftenintra.se  
Tel: 073-4199543

INTRA som tidskrift kommer att  
upphöra 2023. Du som vill ha det  
sista numret av Intra: Betala 95 kr  
på PlusGiro: 636 55 62 - 5  
eller bankgiro: 5308 - 1485.

Finland: Betala 10 Euro på  
postgiro 800011-70844089.

Organisationsnummer:  
814000-8890.

Tryck: Exakta tryckeri  
ISSN 1102-4143

INTRA är befriad från moms.

INTRA ges ut av Stiftelsen Intra  
vars ändamål är att verka för ökad  
information om resultatet av  
forskning, metodutveckling och  
samhällets insatser beträffande  
personer med utvecklingsstör-  
ning och andra med närliggande  
problematik.

Ledamöter: Roger Blomqvist, Hans  
Hallerfors, Gunilla Lagergren,  
Mårten Söder, Erling Södergren,  
Iren Åhlund.  
Suppleanter: ,  
Maj-Britt Lindh, Erik Tillander.

Besök Intras hemsida:  
www.tidskriftenintra.se

## Minnesord

Katja Zan var Frej Westfelts stöd i livet.

4

## Återupprätta LSS

FUB:s ordförande Anders Lago skriver om kampen för inflytande och frihet.

5

## Vi som följde efter, del 2.

Ingalill och Per Stefansson fortsätter sin plädering för en efterföljande pedagogik.

6

I en replik till Ingalill och Per Stefansson skriver flera forskare om behovet av ökad kunskap om individens förutsättningar.

9

## Bättre kunskap om kognitivt stöd

Kerstin Gatu skriver om hindren för, och behovet av, kognitivt stöd inom LSS.

10

## Relationens betydelse

Relationen är grunden för förståelse av den enskildes behov. Men relationen kan också stå i vägen för självbestämmandet. Det menar Susanne Larsson.

12

## Boende med profil

Bo Hejlskov Elvén vill se LSS-boenden med profil.

14

## Uppdraget är enkelt!

Bo Hejlskov Elvén avsluter soitt medarbetarskap i Intra med att skriva om kärnan i arbetet med stöd anligt LSS: att stödja den enskilde i dennes egna livsval. Det är ett fantastiskt uppdrag, skriver han.

15

## Lita på ditt omdöme!

Kunskap inom människovårdande yrken handlar mer om omdöme än om "evidensbaserade insatser" menar Jonna Bornemark.

16

## Ovettigt

Therese Fridström Montoya efterlyser förändrade regler för god man.

18

## DESSUTOM

Den lilla gruppens princip Sid 13  
iMAGO – tt nytt klturmagasin Sid 21  
Psykisk hälsa och IF Sid 21  
Plötslig flörlust av förmågor Sid 21  
Bortglömda OS-hjältar Sid 22  
Omslagets konstnär Sid 22–23



Eric Gustafsson  
har målat  
omslags-  
bilden.  
Sid 22

32:a årgången  
124:e numret



# Minnesord

I somras i DN (14/7) kunde vi läsa ett minnesord över Katja Zan som arbetat som personlig assistent åt Frej Westfelt. Det var ord som grep oss mycket. Minnesorden uttryckte något som vi alla vet om, men som få pratar om: att arbetet med stöd och service till personer med funktionsnedsättningar är livsviktigt. Att personal ofta har en oerhörd betydelse för dem de arbetar med. Och att livet är kort.

Vi har fått författarens och de anhörigas tillstånd att återpublicera dessa minnesord. Vi gör det för att hedra Katja Zan och för att vi alla behöver påminnas om vad som är viktigt här i livet.

**Katja Zan**, Stockholm, har gått bort vid 64 års ålder efter en längre tids sjukdom. Närmast anhöriga är barnen Jackie, Edgar och Ebba. Hon lämnar även nära vänner och arbetskamrater på Furan.

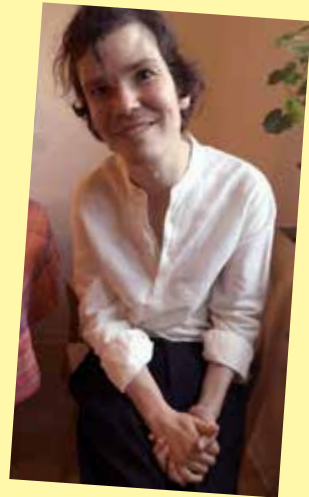
Katja var min son Frejs personliga assistent och var det i 21 år. Hon kunde den sällsynta konsten att lyssna och var på djupet intresserad av andra människors liv. Trots att min son inte kan prata samtalade hon med honom, och som han lyssnade på henne. Det var ett under att se hur hon förtroligt berättade för honom vad hon gjort sedan de sågs sist, vad hon sett, och hur han lutade sig mot henne och lyssnade och såg på henne med värme.

Hon skrev vykort till honom trots att han inte kan läsa. På ett av de sista skrev hon: "I dag har jag varit på biblioteket som vanligt. Det skulle vara så roligt att gå dit med dig. Det är stort och mycket vackert." Undertecknat med "Alltid din vän, Katja". Då hade hon varit sjuk en tid och sjukdomen begränsade hennes liv.

Hon hade alltid något intressant att berätta och detaljriktigheten i hennes berättelser fångade inte bara honom utan även mig. När hon klev in genom dörren hos oss i sina gröna gummistövlar, som hon hade året om, kom hon inte bara för att lämna eller hämta vår son utan också med historier. Lördagmornarna när hon kom och lämnade Frej var något att se fram emot. Det var lästips, tips om radioprogram och tv-reportage eller historier från livet. lakttagelserna var egna och speciella. De detaljer hon la märke till och det sätt hon beskrev dem stannade kvar hos mig. Ofta var det dråpligt och jag skrattade mycket.

När Frej kom hem med Katja luktade han patchouli. Hon hade behållit sina flätor, gummistövlar, rutiga kjol, och patchouli från 80-talet. Och häst- och dödskallesmyckena. Jag beundrade hennes stil och den envishet med vilken hon höll fast vid den. Hon lät sig inte påverkas av tidens trender utan var egensinnig på ett sätt som inspirerade mig.

Med Katja försvinner en värld. Jag kan försöka sätta ord på det även om det är svårt, men min son som inte kan tala, hur är det för honom? I hans lägenhet finns hennes steninstallationer kvar, och affischerna med hästar, och skivorna de lyssnat på ligger där vid cd-spelaren. Jag vill tro att hon finns hos honom i det hon skapat och lämnat kvar. Jag tror att han sitter och tittar på stenarna eller någon av hästarna och hör hennes röst och minns den kärlek hon gav.



Frej Westfelt



Katja Zan

**Anneli Westfelt**

# Återupprätta LSS

Anders Lago



Anders Lago är ordförande för Riksförbundet FUB.

**S**om förbundsordförande för FUB har jag träffat ett stort antal politiker för att prata om LSS. Alla – oavsett parti – brukar då säga att personer med funktionsnedsättning ska kunna leva som alla andra. Och att de ska få det stöd de behöver från samhället för att klara detta. Alltså helt i linje med intentionerna för lagen om stöd och service för vissa funktionshindrade, LSS.

Men kunskapen om hur kommunerna faktiskt hanterar lagen är låg. En del politiker blir uppriktigt förvånade när jag berättar att boende i gruppboende och serviceboende nästan alltid får avslag på insatsen kontaktperson och ledsagare. Eller att kommunerna hanterar beslut om bostäder och daglig verksamhet helt olika. Att en person som fått avslag på alla sökta insatser i en kommun, får bifall på samma insatser i en annan kommun.

LSS tillkom efter en lång kamp från FUB och andra funktionsrättsorganisationer. Institutionerna avskaffades, personer med en intellektuell funktionsnedsättning (IF) skulle ges möjlighet att själva påverka och bestämma hur de vill leva. Det skulle vara individens behov som stod i centrum och den enskilde skulle ges stort inflytande. Men tyvärr har mycket hänt sedan 1994, då lagen tillkom. Idag kan man inte säga att LSS är en rättighetslag som ger den enskilde möjlighet att påverka sitt eget liv.

## Kommunerna har omtolkat LSS

Även om i stort sett alla politiker anser att en person med IF ska kunna leva som alla andra, har kommunerna successivt omtolkat LSS.

Så var till exempel avsikten i LSS med kontaktperson eller ledsagare att man skulle ha möjlighet att delta i föreningsliv, kultur eller ett politiskt parti. Man skulle också enligt lagens förarbete själv få vara med och välja vem som skulle vara kontaktperson. Men för den som bor i en bostad med särskild service ersätts idag som regel kontaktpersonen eller ledsagarna med personalen i boendet. Fritids- och kulturaktiviteter ska ingå i boendet sägs det, men i praktiken har det för det mesta inneburit inskränkta möjligheter till fritid för den enskilde.

I LSS-lagen eller i förarbetena finns inget om att medarbetarna i boendet också ska fungera som kontaktperson eller ledsagare. Minskningen av insatserna kontaktperson och ledsagare syns också nu i statistiken över beviljade LSS-insatser.

## Socialtjänstlagen och LSS

Trots att den enskilde, genom insatserna i LSS, ska tillförsäkras *goda levnadsvillkor*, hänvisar idag många kommuner till *skälig levnadsnivå*, alltså den lägre kvalitetsnivån i Socialtjänstlagen. Man vill överföra personer i LSS-kretsen till insatser enligt Socialtjänstlagen.

Vid en ansökan om LSS-insatser ska en behovsbedömning göras, men i vissa kommuner hänvisas de sökande till att ordna bostad själv och få boendestöd enligt Socialtjänstlagen, SoL. Något som förstås är betydligt sämre för den enskilde, men också för kommunens ekonomi, eftersom kostnaderna för LSS-insatser utjämnas i högre grad mellan kommunerna än insatser enligt SoL.

Kommunpolitikerna har i de flesta kommuner överlåtit till tjänstemännen att fatta LSS-beslut och det har blivit viktigare att spara pengar än att ge den enskilde ”möjlighet till ett liv som alla andra”.

Ett nej från kommunen åtföljs alltid av en uppmaning att överklaga. Men i praktiken är det förstås omöjligt för en enskild att vinna över kommunens jurister i förvaltningsrätten. Domstolarna följer nästan alltid kommunens beslut.

## Ny kamp för inflytande och frihet

LSS är i grunden en bra lag. Tanken bakom LSS, om möjlighet att leva som alla andra, har också ett mycket starkt stöd i den svenska befolkningen. I en undersökning som Kantar/Sifo gjorde på uppdrag av FUB juni 2022 säger hela 84 procent att kommunerna ska ha en skyldighet att erbjuda personer med IF en kontaktperson och ledsagare, om behov av detta finns. Fler kvinnor (90%) än män (79%) är positiva till förslaget.

Trots allmänhetens och politikernas positiva inställning till LSS, så finns frågan inte på den politiska agendan. Det förekommer nästan inte att någon partiledare eller ledande politiker pratar om situationen för personer med en funktionsnedsättning. Frågorna kommer sällan eller aldrig upp till diskussion på kommunernas fullmäktigesammanträden.

Vi behöver inte en ny lag. Vi behöver däremot på nytt få en diskussion om alla människors lika värde. Vi i funktionsrättsrörelsen måste gå i spetsen för den kampen, på samma sätt som vi på 1980-talet kämpade för tillkomsten av LSS.



Hur ska framtidens stöd till personer med intellektuell funktionsnedsättning se ut?

I år, lagom till FUB:s 65-årsjubileum publicerades skriften *De som gick före*. Med den som utgångspunkt tog Ingalill och Per Stefansson – i förra numret av Intra – upp tendenser i tiden och pläderade för en annorlunda pedagogik än den som nu präglar stödet i LSS-verksamheterna. Här fortsätter de sitt resonemang.



Skriften *De som gick före* bygger till en del på historiska artiklar som publicerats i Intra. Skriften finns som nedladdningsbar PDF på FUB:s hemsida. (fub.se + om FUB + Historik + Bilagor)

# Vi som följde efter 2

Av Ingalill och Per Stefansson

**Från att ha argumenterat för att den sociala omsorgens pedagogik är den efterföljande och inte den styrande vill vi närmare påvisa skillnaderna dem emellan och dela med oss av erfarenheter av att organisera arbetet med den efterföljande pedagogiken som ledstjärna.**

**P**ersoner med intellektuell funktionsnedsättning är en marginaliserad grupp med en historia olik de flesta beträffande medborgarskap och delaktighet i samhälls- och arbetsliv.

Vårt syfte är att visa på en problematik i det stöd som vi ger till denna grupp. Det är allvarligt att vi inte tycks komma till rätta med den alltför styrande pedagogiken utan att denna bara verkar fortgå. De många anmälningarna till IVO om missförhållanden vittnar om detta.

Den styrande pedagogiken går ofta under namnet tydliggörande pedagogik och bygger på en modell som kallas TEACCH. Ordet *tydliggörande* kan i sig tyckas harmlöst, och kan till och med vara förtjänstfullt och viktigt, men utan att beakta ursprunget kan mycket gå fel.

## Styrning och tester

Ofta anges att TEACCH-modellen ligger som grund när den tydliggörande pedagogiken förespråkas. Men vi har aldrig sett att denna modells styrande innehåll tydliggörs. Vi får inte veta att modellen är utvecklad i North Carolina i USA för att hjälpa barn med diagnosen autism att få struktur på sin tillvaro och att den kom som en befrielse för de så kallade kylskåpsmammor som ansågs ha orsakat sina barns svårigheter.

Inte heller nämns att metoden förutsätter ett gediget testförfarande som visar på vad som bör åtgärdas, utvecklas och korrigeras i barnets liv. Utifrån testresultaten upprättar man sedan mål illustrerade i scheman, som kontinuerligt ska utvärderas och revideras.

Någon annan än personen själv identifierar alltså behoven av förändring, vilket innebär att en styrning sker som inte primärt vilar på personens önskemål. Personal som gör scheman i syfte att tydliggöra utan kännedom om det styrande inslaget i pedagogiken löper risk att bryta mot LSS-lagens intentioner, alltså medinflytande och delaktighet.

## Dilemmat i verklighetens vardag

I verklighetens vardag är inte tillvaron antingen eller, svart eller vit. Även där *efterföljande pedagogik* används kan en del situationer kräva styrning, man kan behöva styra personer bort från faror de är utsatta för och som de själva inte klarar att undvika.

Och där det styrande är pedagogiken agerar självklart personalen också efterföljande ibland. Därför kan det verka provocerande att ställa upp en norm på det här sättet: att det efterföljande är bäst.

## Förstå i ställt för att förklara

Styrande och efterföljande, de begrepp vi använt under våra verksamma yrkesår, är hämtade främst från pedagogiken, men de fundamentala skillnaderna kan klargöras med grundläggande begrepp från flera vetenskapsområden.

Tillsammans med teorier från *humanvetenskapen* och *naturvetenskapen* kan skillnader mellan efterföljande och styrande förhållningssätt lättare förstås.

Den efterföljande pedagogiken har sin hemvist inom humanvetenskapen medan den styrande har





### Per Stefansson

Tjänstgjort som arbetsledare på Bärby ungdomsvårds-skola, Hågaby arbetshem och Vågbrohemmet. Sedan 1991 verksamhetschef för daglig verksamhet i Söderhamn till pensioneringen 2016 där också ansvaret för sysselsättning för personer med psykiska funktionsnedsättningar samt integrationsarbetet för flyktingar ingick. Under alla de yrkesverksamma åren har jag via högskolestudier vidareutbildat mig bland annat inom idéhistoria, religionshistoria och social omsorg.

### Ingalill Stefansson

Lågstadie lärare, speciallärare och fil dr i pedagogiskt arbete. Tjänstgjort i särskolor i flera kommuner: Tierp, Enköping, Bollnäs och Söderhamn, såväl i grundskolan som gymnasieskolan. När särskolorna och de sociala omsorgerna kommunaliserades 1995 var jag med i uppbyggnaden av särvtux i Söderhamns kommun och fortsatte min tjänstgöring där fram till pensioneringen 2016. I tjänsten ingick också en utvecklingsdel där jag bereddes möjlighet till vidare studier. Disputerade 2011 vid Karlstads universitet och har parallellt med särskild utbildning för vuxna vuxna (som nu kallas Komvux som särskild utbildning) arbetat med forsknings- och utvecklingsprojekt samt handledning och personalutbildningar, samtligt med den sociala omsorgens frågeställningar i fokus. Lästips för de som vill fördjupa kunskapen om den efterföljande pedagogiken:

I Stefansson, P Stefansson, H-J Alsing m fl. 2020: **När de skulle bli som vi**. Minnesbilder från kommunaliseringen av särskolan och de sociala omsorgerna i Söderhamn. Bollnäs: K&R.

I Stefansson 2016: **Livsförståelsens språk i social omsorg. Slutrapport från studien Yrkesspråk i social omsorg 2011–2015**. FoU Söderhamn, CFL Söderhamn Hälsinglands Utbildningsförbund.

I Stefansson 2011: **Världens opålitlighet. Begreppsanalys av livsförståelsearbete i särskolan**. Doktorsavhandling. Karlstad: Karlstad University Studies 2011:18.

hämtat sina metoder från naturvetenskapen där man observerar, mäter och kartlägger.

Humanvetenskapen har *förståelse* i fokus medan naturvetenskapen söker *förklara*. ”Själen förstår vi, naturen förklarar vi” är bevingade ord från Wilhelm Dilthey som ibland kallas humanvetenskapens fader. Förstår jag personens beteenden eller uttryck som något som har ett syfte och en mening eller förklarar jag beteenden som en följd av en funktionsnedsättning?

Just denna till synes enkla betydelseskilnad ser vi som en ledtråd till att bli medveten om grunden i ambitionen att hjälpa personen. Söker jag förstå eller söker jag förklara?

I det första alternativet lyssnar jag till personens intentioner och ställer frågan: Vad vill du göra? Vad är viktigt för dig?

I det andra alternativet har jag metoden att rätta mig efter. Jag vet utifrån denna vad personen behöver syssla med.

Väljer jag att försöka förstå blir förhållningssättet efterföljande, väljer jag att försöka förklara blir förhållningssättet styrande.

### Egna eller andras strukturer

Det efterföljande förhållningssättet ger personen möjlighet att skapa och prova *egna strukturer* för att förstå sitt liv, i det styrande blir *andras strukturer* de dominerande.

Det styrande är förödande i den meningen att det inte tar tillräcklig hänsyn till det personliga hos människan. Den enskildes tankar, funderingar, önskemål

blir underordnade det som kan åtgärdas och förändras.

Det finns föreställningar om hur personer inom den sociala omsorgen är och vad de kan och inte kan.

I det styrande har vi en metod som följer funktionsnedsättningen, ofta formulerad i en handbok. Av personalen krävs att ha kunskap om funktionsnedsättningen och lära sig den metod som medföljer. ”Han kan inte förstå hur andra tänker, alltså har han inte så stark empati.” ”Hon har dålig tidsuppfattning, har bisarra beteenden, ser bara i bilder och förstår dessa bättre än talat språk, blir fixerad på olika sätt med ensidiga intressen.”

Det styrande arbetssättet söker åtgärda eller kompensera dessa brister, medan det efterföljande visar på ett alternativt sätt genom att tolka dessa så att de ger oss ledtrådar till hur personen vill leva sitt liv. Ledtrådar som visar på att det är något som personen vill förstå och få hjälp med att förstå. De har ett syfte och en mening.

### Att ta vara på tilliten

En text som ger oss kunskap om hur betydelsefullt det är att fundera på hur vi ska förhålla oss till makten vi har över den andra människan, det vill säga hur viktigt det är att ta ställning för rätt pedagogik, är hämtad från *Det etiska kravet* av den danske teologen Knud Ejler Løgstrup:

Enbart genom vår hållning till varandra bidrar vi till att ge varandras värld dess gestalt. Vilken omfattning och färg den andres värld får för honom själv, är jag med

att bestämma genom min hållning till honom. Jag bidrar till att göra den vid eller snäv, ljus eller mörk, skiftande eller enformig – och inte minst bidrar jag till att göra den hotande eller trygg. Inte genom teorier eller åskådningar utan genom min blotta hållning. Därför finns det ett outtalat, så att säga anonymt krav på oss om att ta vara på det liv som tilliten lägger i vår hand.

Vi kan inte säkert veta och har ingen metod att hålla oss till. Vi måste *tolka* vad vi ska göra utifrån livets eget krav, *det etiska kravet* – vilket handlar om att vi har delar av den andra människans liv i våra händer. Det är vårt ansvar att handla på bästa sätt för den andra människan.

Av personal inom LSS-verksamheter krävs förmåga att lyssna på det etiska kravet och att använda sin egen erfarenhet av att vara människa.

### Stöd och avsatt tid

Den yrkesutbildning som ofta förordas för personal inom LSS-verksamheten är undersköterskans som ger medicinska grundkunskaper.

På en nationell nivå vore det önskvärt att utbildningsanordnare inför alternativa kurser så att de som vill arbeta inom den sociala omsorgen även får kunskaper som handlar om livet och levandet.

Personal måste i sitt vardagsarbete få stöd och avsatt tid för att kunna bemästra den efterföljande pedagogiken. Det behövs regelbundna möten i mindre arbetsgrupper där vardagens dilemman kan relateras till teorier och aktuella debatter om social omsorg och etik. Genom sådana regelbundna möten skaffar sig personalen inte bara ny kunskap, deras gamla ”tysta kunskap” blir språksatt och synlig för dem själva och omgivningen. Verksamheternas problem och glädjeämnen sprids och delas då på ett mer genomgripande sätt.

### Etiktorg för reflektion

Förutom traditionella arbetsplatsträffar har vi utvecklat och använt oss av arbetssätt vi kallar *etiktorg* och

*seminarier*. Etiktorgen innebär att personalen, var och en, cirka en halvtimme per dag, reflekterar över arbetet och skriver ner sina reflektioner. Sedan väljer man några punkter att dela med sig av till sina arbetskamrater att reflektera vidare kring.

I en gemensam träff varje vecka tar arbetslagets medlemmar del av varandras dokumentationer. Chefer deltar inte i dessa träffar. Att dela med sig av hur man utifrån sina egna livserfarenheter, sin egen livsförståelsekompetens, tolkar sitt arbetes innehåll, ger personalen ökade kunskaper. Denna sorts kunskap kallas *fronesis*, vilket betyder tolkad erfarenhet, och är enligt filosofen H-G Gadamer den högsta formen av kunskap i jämförelse med episteme, den bokliga, och *techne*, den hantverksmässiga.

Det var verkligen en utmaning att få personal att gå ifrån ”jobbet” och reflektera. Men när den delen av arbetsuppgifterna även låg till grund för löneutveckling märktes en attitydförändring och efter något år godtog samtliga åtagandet.

### ”Är det verkligen lönsamt?”

Seminarierna kan ses som fortbildande kompetenshöjning i vardagen och är ett angreppssätt för att fylla på ”utifrån”, där man tillsammans med chefen tolkar sina erfarenheter med hjälp av filosofers och etikers tankar liksom av aktuell debatt genom att högt läsa böcker och tidningsartiklar en timme varannan vecka. Etiktorg och seminarier utgör tillsammans ca 10% av arbetstiden. Med glädje kunde vi svara ett förbehållslöst JA på frågan som ställdes vid en föreläsning om Etiktorget: ”Är det verkligen lönsamt att ägna så mycket tid till reflektion?”

Ett steg på vägen till att förverkliga innehållet i honnorsorden som omgärdar den sociala omsorgen: *demokratisering, medborgarskap, medinflytande, leva som andra*, är att byta ut den nu oftast rådande pedagogiken mot en bättre, mot den efterföljande.

## Jämförande begrepp

### Efterföljande:

humanvetenskap  
förstå syfte och mening  
etiska kravet  
tolka utifrån livsförståelse  
egna strukturer

### Styrande:

naturvetenskap  
förklara utifrån funktionsnedsättning/-störning  
metoden  
följa handboken  
andras strukturer



I förra numret av Intra inledde Per och Ingalill Stefansson sin uppgörelse med den styrande pedagogik som de menar genomsyrar LSS-verksamheterna. Istället förespråkade de då – liksom i detta nummer – den **efterföljande pedagogiken** som ställer större krav på lyhördhet hos den som ger stöd. På nästa sida får de svar av flera forskare och anställda inom LSS.



# PFA handlar om självständighet utifrån individens egen förmåga!

**V**i läste med stort intresse artikeln *Vi som följde efter* av Ingalill och Per Stefansson i juni-numret av Intra, 2022. Utan att det klart skrivs ut, uppfattar vi att PFA, *Pedagogiskt arbets- och förhållningsätt* (Gustafsson et.al., 2020) ingår i det som artikelförfattarna kategoriskt benämner som styrande pedagogik. I och med det vill vi markera att artikelförfattarna gör som de själva kritiserar andra för: att oreflekterat driva en argumentation utan tillräcklig kunskap.

Vi varken kan eller vill uttala oss om det som nämns som *styrande pedagogik*, troligen avses bland annat den svenska tillämpningen av TEACCH, Tydliggörande pedagogik och PFA. Vi vill dock, med all tydlighet, informera om att PFA ej har sin grund i behaviorismen, utan tvärtom tar PFA avstånd från behaviorismen. PFA har sitt teoretiska fundament i Aaron Antonovskys hälsoteori (Antonovsky, 1987) med tillämpning av begreppet KASAM, känsla av sammanhang.

Här är utgångspunkten alla individers rätt att känna: meningsfullhet (delaktighet och en känsla av att kunna påverka situationen, att se en mening med det hela. *Begriplighet* (förståelse och förmåga att bedöma och förklara olika händelser) och *Hanterbarhet* (förmåga att möta och hantera dessa olika händelser utan att bli offer för omständigheter). I LSS kan detta tolkas i beskrivningen jämlika levnadsvillkor och möjligheten att bestämma över sig själv och sin vardag.

Att arbeta med anpassning av aktiviteter

Om artikelförfattarna läst om PFA, i stället för att endast utgå från benämningen PFA (pedagogik) och sin egen tolkning av innebörden, hade de nog uppfattat det på annat sätt. Vi kan dock hålla med om att pedagogik som begrepp är vilseledande i sammanhanget social omsorg, då det ofta kopplas till fostran, skola och undervisning.

Att arbeta utifrån PFA, innebär att utifrån personens förmåga och sätt att förstå, arbeta med anpassning av aktiviteter och individuellt anpassade hjälpmedel för att ge förutsättningar att förstå vad som ska ske, kunna påverka det samt kunna ta initiativ och kommunicera sin vilja. Begreppet förhållningsätt i PFA får en viktig funktion i sammanhanget då detta belyser betydelsen av ett visst sätt att tänka hos stödjaren som avgör om anpassningar och hjälpmedel får en kompenserande och autonomistödjande funktion. Det handlar om att söka kunskap om individen för att försöka förstå hur den andre förstår, och skapa förutsättningar för självständighet, självbestämmande, lärande och utveckling.

Personal-Fritt-Arbete

En person med intellektuell funktionsnedsättning på en gruppbostad i Hudiksvall menade att PFA borde ha betydelsen Personal-Fritt-Arbete, vilket är en fin definition, då självständighet, utifrån individens egen förmåga, definition och vilja är ett av ledorden inom PFA. Susanne Larsson (2021) visade i sin avhandling att personer med intellektuell funktionsnedsättning inte fullt ut ges förutsättningar att utöva självbestämmande. Här kan PFA vara en väg att gå för att stödja personal i sin yrkesutövning med ett förhållnings- och arbetssätt för ökad egenmakt

och KASAM hos personer med intellektuell funktionsnedsättning.

Vi är medvetna om att det förekommer att personal blandar ihop förtydligande hjälpmedel med till exempel att ett bildschema ska följas. Det är en fråga om kunskap och kanske brist på kunskap och vedertagna arbetssätt inom social omsorg. Det finns verksamheter inom området där organisationen delvis kräver att personer som har stöd ska följa scheman snarare än forma dem, det är inte ett pedagogiskt förhållnings- och arbetssätt.

Vi vill avslutningsvis, precis som artikelförfattarna, citera Karl Grunewald som författarna till PFA-boken träffade 2014 vid Intradagarna, han tackade då oss för vårt arbete och påpekade att han med intresse följde utvecklingen i Eskilstuna kommun (där PFA har sitt ursprung). I ett efterföljande brev skrev han: *Är stört imponerad och glad för att det växer fram ett sådant här synsätt på relationen just till de måttligt och svårt utvecklingsstörda i gruppbostäderna.*

**Christine Gustafsson**, professor.

**Susanne Larsson**, fil. dr.

**Carl-Mikael Feldt**, utvecklare.

**Anders Lindström**, utvecklare.

**Sylvia Olsson**, fil. dr.

Svar direkt:

Vi ser att författarna har samma inställning som vi beträffande farorna som kan vara inbyggda i tillämpning av den sociala omsorgens pedagogik. Just detta menar vi är det viktigaste: att inse faran av vad man håller på med, och kunskap om skillnaden mellan efterföljande och styrande är ett fruktbart redskap för att få den insikten.

Per och Ingalill Stefansson

# Hur får vi kunskap om kognitivt stöd att spridas inom LSS?

Av Kerstin Gatu

**Det finns idag mycket kunskap om vad tydliggörande pedagogik, bildstöd, kognitivt stöd, med mera kan betyda för personer med intellektuell funktionsnedsättning i vardagen.**

**Men det finns också på många ställen ett stort gap mellan vad man kan göra för dessa personer för att skapa självständighet och delaktighet och hur det ser ut i verkligheten.**

Det finns säkert många förklaringar till att det brister i kognitivt stöd:

- Kommunen har dåligt med pengar
- Tiden räcker inte
- Kunskap saknas
- Fortbildningsanslagen minskas
- Digitala verktyg saknas
- Hög personalnedsättning
- Det kan vara utmanande att hitta rätt stöd

Det borde vara möjligt

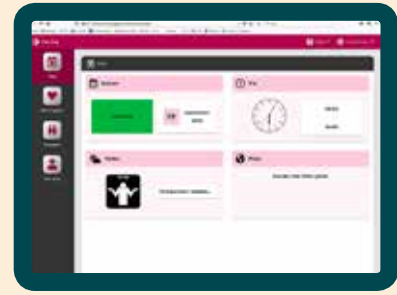
Det ser inte lika illa ut när det gäller andra funktionsnedsättningar som ska kompenseras. De flesta har sina glasögon och hörapparater till hands. Rutiner för mediciner och hygien finns och följs i stor utsträckning.

Så vi vet att det skulle kunna vara möjligt även för personer med IF att få stöd för att kompensera för sina specifika svårigheter, för att öka självständighet och delaktighet.

Stor betydelse för tryggheten

Varför går det så långsamt på så många ställen? Vilken betydelse har våra attityder? Varför genomsyrar inte dessa stöd arbetssätten inom LSS?

Bara att få information om vad som ska hända, var, när, med vem och vad händer sen, på ett sätt som personen förstår (bilder, film, uppläst text ...) har stor betydelse för trygghet och möjlighet att vara delaktig och klara saker själv.



DigiJag utvecklas av FUB, Mora folkhögskola, Begripsam och Axess Lab i samarbete med en rad experter på nätpedagogik för användare som behöver enkla och användbara gränssnitt.

[digijag.se](http://digijag.se)

Kostar inte mycket

Med modern teknik är detta något som inte kostar mycket idag. Var finns ledarskapet, myndighetsutövningen, kontrollen, uppföljningarna? Pandemin visade hur illa ställt det kan vara för personer med intellektuell funktionsnedsättning.

Kompetensutveckling och handledning

Det finns också många fungerande verksamheter som kontinuerligt anpassar aktiviteter och information. Som ser till att personer med IF får tillgång till de kognitiva hjälpmedel de behöver. Där personalen får kompetensutveckling och handledning för att klara utmaningar.

En resursbank

Jag arbetar som pedagogisk projektledare vid DigiJag Center – ett nationellt kunskapscenter för deltagande i det digitala samhället. Vi vill med vår resursbank bidra till denna utveckling och välkomnar alla goda exempel på kognitivt stöd, pedagogiska metoder samt tillgängliga webbplatser och digitala verktyg.

[www.digijagcenter.se](http://www.digijagcenter.se)

Det behövs ett kunskapslyft

För att kognitivt stöd och digital delaktighet ska bli en självklarhet för personer med IF behövs en kraftsamling, ett kunskapslyft och då måste resurser i form av tid, verktyg, utbildning, nätverk, handledning, med mera finnas.

Bara för att målgruppen inte kan efterfråga och ställa krav är det inte okej att vi struntar i att göra det vi kan.



**Kerstin Gatu**, Mora, arbetar med projektet "Digi-JAG", för en digital kognitivt tillgänglig lärmiljö. Hon har sedan 2015, medarbetat i Intra och skrivit om IT och om datorn som hjälpmedel. Tack för ditt medarbetarskap, Kerstin!





## Söker du LSS-placering?

Vi har lediga platser och finns på flera platser i landet. Mo Gård har 75 års samlad erfarenhet och specialiserad kompetens kring kommunikation, kombinerade funktionsnedsättningar och utmanande uttryckssätt. Vi är ett stiftelseägt idéburet kunskapsföretag som erbjuder individanpassade helhetslösningar inom boende, daglig verksamhet och gymnasiesärskola till personer med intellektuell funktionsnedsättning och/eller autism.

Välkommen att besöka Lediga platser på vår hemsida och ta kontakt med våra kunniga rådgivare:

✉ [radgivare@mogard.se](mailto:radgivare@mogard.se)

☎ 010-471 6700



[mogard.se](http://mogard.se)

mo GÅRD



De flesta är ense om att självbestämmandet i gruppboende och daglig verksamhet är viktigt. Det behövs en diskussion kring hur personalens relation till de som får stöd påverkar detta självbestämmande. Relationen kan vara grunden för en förståelse av vad den enskilde behöver för att ha självbestämmande i sitt liv. Men det kan också vara så att relationen kan stå i vägen för samma strävan, menar Susanne Larsson.

# Relationens betydelse

*Susanne Larsson*

**D**et är viktigt att framhålla värdet av den grundläggande allmänmänniska relation som finns i allt stöd och omsorgsarbete. Detta att få vara du med någon gör oss, som Martin Buber skrev, till just människor. Inom anknytningsteorin beskrivs förmågan och möjligheten att få ingå, och vara i, relation som avgörande för att kunna utvecklas och växa. Relationen banar väg för det engagemang som personalen uppvisar när jag frågar dem om hur de ser på vardagen för personer de ger stöd.

Relationen och personalens engagemang minskar också risken för att personer som har stöd ska bli objekt, eller föremål för åtgärd i sitt möte med socialtjänsten. Grunden för all maktutövning gentemot personer med intellektuell funktionsnedsättning är att bli fråntagen rätten att få vara ett subjekt. Där personer som har stöd är och får vara subjekt, där personalen uppfattar att de har en relation till dem, är också risken mindre för felaktiga begränsningsåtgärder och kränkningar av olika slag.

## AKK är inte så vanligt

Många som arbetar i gruppboende och daglig verksamhet tycker också att personer som har stöd ska få bestämma så mycket som möjligt själva. Personalen har i hög grad införlivat självbestämmanderätten och vill arbeta utifrån principen om individuell hänsyn som både §7 i LSS och 3:e artikeln i Funktionshinderkonventionen framhåller.

Samtidigt visar det sig att det inte är så vanligt (särskilt inom boende) att man anpassar stödet och konkretiserar det genom att exempelvis visa bilder eller saker (Alternativ Kompletterande Kommunikation, AKK) så som man vet att många personer med måttlig till mer omfattande intellektuell funktionsnedsättning behöver för att förstå. Man vill att de (som andra) ska kunna välja och bestämma men ordnar inte fullt ut praktiska möjligheter för dem att kunna göra det. Det speglar också rapporteringen om fortsatt ojämlika levnadsvillkor och att personer med funktionsnedsättning inte som andra får och kan påverka sina liv och sin vardag.

## Paternalismen lever

När jag frågar personal om hur de anpassar stödet med hänsyn till innebörden i de aktuella funktionsnedsättningarna har många svårt att beskriva det. Jag undrar om det kan vara så att relationen och sättet den används på förklarar varför personal inte använ-

der och erbjuder AKK mer. Personal säger själva att de känner personerna som har stöd, att de har en relation till dem och vet vad de vill och behöver.

Det visar sig också att personal till en del utgår från sina egna idéer om vad som är vanligt och det rätta att göra, alltså ifrån sig själva, när de anpassar sitt stöd. Den paternalism som området präglats av lever till en del fortfarande kvar. Det är fortfarande inte ovanligt att personal, särskilt inom boende men även i viss mån daglig verksamhet, talar över huvudet på personerna som har stöd.

I relationen mellan personal och den som har stöd blir personalen den aktiva parten, den som vet och den som har och tar initiativet. Den här bilden ska ses i ljuset av att det är svårt att konkretisera arbetet i mötet med personer med mer omfattande behov och att funktionsnedsättningarnas innebörd ibland kräver att personal visar vägen, sätter en gräns eller till och med hindrar en person från att göra saker som hen skulle må dåligt av. Detta sker eftersom vissa personer med de aktuella funktionsnedsättningarna har svårt att styra sina impulser och att många har svårt att bedöma konsekvenser av olika val och handlingar.

Personal är också ansvariga för personernas väl och ve och kan bli rapporterade enligt lex Sarah om det ser ut som att de inte tagit det ansvaret. Ändå finns skäl att undra om inte relationen, så som personalen upplever den, ibland ställer sig i vägen för självbestämmandet.

Om man tycker att man känner en person, om man dessutom tror att man vet vad personerna man ger stöd vill och behöver och ser sig själv som den som ska veta, visa och göra – då minskar chansen för att man uppfattar förändringar, försök till kommunikation och initiativ. Dessutom bemödar man sig kanske inte att komplettera den verbala kommunikationen med AKK?

## Verksamhetens organisation

Till en del kan detta förklaras med verksamhetens organisation. Ofta känner personalen frustration över att de inte tillräckligt kan visa personer den individuella hänsyn som ska präglar arbetet. Genom relationen känner man sig som företrädare för stödmottagaren och kommunicerar med ledningen och skriver avvikelser.

Vad i verksamhetens organisation främjar möjligheten till relation mellan personer som har stöd och personal? Vad minskar risken för utsatthet och felaktigt utförda begränsningsåtgärder?



**Susanne Larsson** har arbetat som personal, som vikarierande chef och som handledare och utbildare inom LSS. Förra året doktorerade hon på en avhandling om förutsättningarna för självbestämmandet i gruppboende och dagliga verksamheter. Avhandlingen "Självbestämmande i LSS – en villkorad rättighet för personer med intellektuell funktionsnedsättning" kan laddas ner gratis från [www.diiva-portal.org](http://www.diiva-portal.org) + sök på "Självbestämmande i LSS Susanne Larsson".

## Den lilla gruppens princip

Med stöd av sociologisk forskning och relationspsykologi formulerade Karl Grunewald den lilla gruppens princip på 1960-talet. Den blev en viktig princip för hur omsorgerna borde organiseras. Utgångspunkten var att ett flertal undersökningar visat hur svårt personer med intellektuell funktionsnedsättning och/eller autism har att klara av alltför stora grupper. Det teoretiska antalet relationer ökar snabbt vid ökande gruppstorlek:

Gruppstorlek	Antal alternativa relationer inom gruppen
2	1
3	6
4	25
5	90
6	301
7	966
8	2 059

Läs mer om Lilla gruppens princip i Intra nr 4/2000 (Peter Brusén). Den finns i vårt nätarkiv under rubriken "Ideologi och politik". [www.tidskriftenintra.se](http://www.tidskriftenintra.se)

## Den lilla gruppens princip

Den lilla gruppens princip (se ruta nedan) var tidigare en bärande del av stödet till personer med intellektuell funktionsnedsättning. Den byggde på förvisningen om att den enskildes stöd blev bättre när gruppantalet hölls nere. Att begränsa antalet som t ex bor i en gruppboende skulle bidra till personernas möjlighet att få vara en individer, ha relationer och leva som andra. Antalet människor man har omkring sig relaterar direkt till möjligheten att skapa relation. Denna viktiga princip behöver dammas av, ges ökad uppmärksamhet och ligga till grund för fortsatt relativt lågt antal personer som behöver stöd. Detta tillsammans med ökat fokus på frågan om vad som kan bidra till att personal söker sig till LSS, stannar och väljer att lära känna personer som har stöd på djupet, så att den viktiga och främjande relationen kan uppstå.

## Etisk stress och dokumentation

Personal arbetar ofta i en etisk stress över att inte kunna tillgodose individuella behov och runt vad som är det rätta att göra sett till självbestämmanderätten. För att minska risken för godtycklighet och den slags avstängning som kan inträda med stress, behöver personal ges förutsättningar till reflektion, också etisk sådan. Det är en nödvändighet och garant för att stärka det goda omdömet och förmågan att ta den andres perspektiv.

Genom att det finns tid att planera arbetet, att reflektera tillsammans över det som görs, och inte görs

\*Individens behov i centrum, IBIC, är ett arbetssätt som kan användas i socialtjänsten för att beskriva resurser, behov och mål för personer med behov av stöd i det dagliga livet. IBIC bygger bl a på ICF, International Classification System, Disability and Health.

främjas personalens förmåga att se personer som har stöd som just personer och visa dem individuell hänsyn. Till detta krävs också en organisation och exempelvis mallar och system för dokumentation som inte enbart fokuserar på mål och uppföljning utan till att synliggöra personen och hens åsikter om sitt eget stöd.

Det finns en växelverkan mellan det som skrivs, sägs och görs. Dokumentationen måste användas som en källa till kunskap om förhållningssätt och bemötande mer än som statistik för organisationen.

Det finns också skäl att reflektera över hur IBIC\*, som enligt Socialstyrelsen ska prägla dokumentationen, främjar individuella hänsyn. IBIC syftar till ett gemensamt yrkesspråk och har funktion i fokus men betonar även i hög grad uppföljning och organisationens möjlighet till statistik. IBIC-språket och dess fokus på hälsa och funktion riskerar att bana väg för en instrumentell syn på utförandet av stöd. Risken är att personer som har stöd ses som objekt och föremål för åtgärd.

## Att ta ansvar för sin relation

Som personal måste man få förutsättningar för att ta ansvar för sin relation till stödmottagaren. Målet måste vara att överföra sin egen makt till personer man stödjer i vardagen. Om man som personal förhåller sig medvetet till den relation man tycker sig ha till personer man ger stöd och om man vill att de ska bli aktivt part i sitt eget liv, så medför det att man arbetar praktiskt och t ex erbjuder AKK.

Sammantaget kan det grundläggande i att vara medveten om vikten av sin relation med stödandevardaren, och bra organisatoriska förutsättningar, leda till anpassningar av stödet och bana väg för de jämlika villkor och den individuella hänsyn som de politiska målen talar om.



# Boende med profil?

**I** Köpenhamns Stad har man kommit på en bra idé. Man har skapat nio äldre- och demensboenden med olika profiler: hantverk, konst och kultur, hbtqi+, mat, mångfald (där det finns personal med olika språk), musik, natur, sport och lek samt uteliv och djur.

Fantastisk idé! Äldreboenden där inredningen och de aktiviteter som erbjuds speglar det liv man levt. Där personalen har specialkunskaper och själva intresserar sig för det profilen handlar om.

Inom LSS har vi haft profilerade dagliga verksamheter här och var. Ofta med kulturprofil (teater eller musik) eller hantverk (att sy, göra papper eller liknande). Jättebra. Att uppleva att man kan skapa något andra uppskattar är jättebra.

Men jag har tills nu bara sett ett LSS-boende med intresseprofil. Det var lantbruksprofil, djurhållning och odling. Våldigt uppskattat av de boende, inte minst var djuren populära.

Kostar inte mer

Varför finns inte fler? Är det kostnaden? Profiläldreboendena i Köpenhamn kostar inte mer än andra äldreboenden. Det handlar mest om att vinkla aktiviteterna, inte att ha fler aktiviteter. Ett boende med friluftslivsprofil kostar inte mycket mer än andra. Kanske ska det köpas in ett par kanoter, men annars handlar det mest om att både boende och personal aktivt valt det boendet därför att de gärna vill tälta, paddla kanot, sova i vindskydd och röra sig i naturen.

Det betyder inte heller att alla som bor på ett profilboende måste delta i profilaktiviteter. På Köpenhamns hbtqi+-boende har under 20 % valt det för att de identifierar sig som hbtqi+. Resten har valt det för att de gillar öppenheten och acceptansen som är en naturlig del av hbtqi+-miljö, eller bara för att det ligger närmast deras barns hem.

En del kommuner skulle invända att de bygger LSS-boenden när de behövs, och då får de ungdomar som sökt boende det året flytta in. Ett profilboende skulle kanske inte passa alla. Fast jag är säker på att en del som redan bor på ett LSS-boende i kommunen skulle vilja flytta om profilen passade dem, och därmed frigöra platsar på andra boenden.

Vilka profiler skulle kunna finnas? Bara fantasin sätter gränser här, men de uppenbara tycker jag är



djur, odling, hantverk och slöjd, musik, mat, friluftsliv, sport, pyssel, bo i skogen, segla och många många fler.

Närmare idealet

Varför skriver jag om detta? Jag brukar ju skriva om rättigheter. Men jag tror nog att detta handlar om rättigheter. De flesta människor kan välja att rikta sina liv på olika sätt. Man kanske lever för att campa, för livet med hundar, för friluftslivet, resor eller fotboll. Vi kan uppsöka andra med samma intressen, vi kan gå med i en båtklubb eller en bokcirkel utan vidare. Det finns gemenskaper kring det mesta för oss. Men personer inom LSS är ofta hänvisade till gemenskaper för personer med LSS. Då kanske det blir ett liv med länsdans, tv och att hänga med personalen. Det som bjuds.

Enligt LSS ska vi skapa möjligheter att leva som alla andra. Profilboenden kan vara ett sätt att komma lite närmare det idealet.





De som lyssnat på en föreläsning av Bo Hejlskov Elvén glömmet det inte. Genom åren har han farit land och rike runt och propagerat för ett mänskligt innehåll i stödet till personer med problemskapande beteende. Han är en dansk-svensk psykolog, föreläsare och författare och främst känd för sitt arbete med lågaffektivt bemötande. Han är ledamot i psykologförbundets etikråd och givit ut en rad böcker. Och så har han skrivit krönikor här i Intra.

Om du vill fortsätta bekantskapen med Bo Hejlskov Elvén rekommenderas hans program och föreläsningar på [urplay.se](http://urplay.se) (sök på Bo Hejlskov). Eller besök hans hemsida: [hejlskov.se](http://hejlskov.se)

Vi avslutar vårt samarbete med Bo Hejlskov Elvén med att publicera två krönikor och tackar för den tid som varit!

## Uppdraget är enkelt!

**J**ag har skrivit krönikor i Intra sedan 2019. Det har varit ett kul uppdrag, och jag är ledsen att tidskriften läggs ner. Mina krönikor har mest handlat om rättigheter för personer med funktionsnedsättningar. Några har inte genererat så mycket debatt eller feedback, men några har stimulerat till diskussioner, som jag fått ta del av.

Att ha katt

Den krönikan som startat flest diskussioner är den första. Den handlade om att ha katt när man bor på ett LSS-boende.

Om att rätten att leva som alla

andra även innebär rätten att ha katt fast man inte själv kan tömma kattlådan.

Många var såklart positiva (det finns många bra anställda inom LSS som förstått vad vi sysslar med på fältet), men förvånansvärt många var till och med upprörda. De menade att personer som inte själva kan ta hand om en katt inte ska få ha en katt. Ett annat argument var att personal ju kan vara allergiska.

Jag vet att frågan skapar känslor. Och det är bra, då får vi en diskussion. Men jag är ändå förvånad över upprördheten.

Att kunna leva som andra

För mig handlar det om något väldigt basalt: LSS är en rättighetskatalog som bygger på principen att man ska kunna leva som alla andra. Lagen beskriver att man ska ha en goda levnadsvillkor, vilket försäkringskassan definierar som "hur människor utan funktionsnedsättning i motsvarande ålder normalt lever". I det ingår såklart att ha katt, ha möjlighet att

älska den man vill och många andra saker vi utan funktionsnedsättning tar för givna.

Upprördheten är problematisk. Den bygger på den grundläggande åsikten att personer i LSS-boenden inte ska ha samma rättigheter som andra. Men i diskussionen verkar de som är upprörda inte kunna förstå att de faktiskt tycker så. För det är en grundläggande åsikt, inte en medveten tanke man kommit fram till genom att tänka och resonera.

Tyvärr ser jag samma grundläggande åsikt i andra fenomen jag tagit upp i mina krönikor. Som att vi inte ska ha väktare på LSS-boende, om personal som vägrar stödja en boendes käraste som sover över och tanken att personal inte ska hjälpa en person med funktionsnedsättningar att komma fram till vad man ska rösta på. Och jag ser det ännu mer hos personal som använder ord som *envis* och *omotiverad* om dem de jobbar med.

Ett fantastiskt uppdrag

Uppdraget är enkelt: stödja de personer vi jobbar med till att kunna välja hur de vill leva, och sedan stödja dem till att faktiskt göra det. Med hela paletten av valmöjligheter som livet ger. Det är ett fantastiskt uppdrag.

Det är inte säkert att personen vi jobbar med väljer ett liv vi skulle valt. Men det kvittar. För vi ska inte fostra personer med funktionsnedsättningar till ett visst liv eller till att göra vissa val vi tycker är bäst. Det är klart att vissa livsval är sämre än andra. Man har dessutom placerats inom våra verksamheter därför att förutsättningarna för att göra bra livsval och genomföra bra liv på egen hand har bedömts vara små.

Så vårt stöd behövs, även kring de val personen tar. Men istället för att rikta in oss på vad vi tycker är de bästa valen kan vi skapa möjligheter för olika val, som alla är bra. Och framför allt säkra att personen upplever sig kunna välja i sitt liv.

**Bo**  
HEJLSKOV ELVÉN



# Strunta i kvalitetsmätningarna! Lita på ditt omdöme!

Jonna Bornemark har länge riktad välgrundad kritik mot försöken att genom olika mätmetoder försöka skapa kvalitet inom människovårdande yrken. I boken "Horisonten finns alltid kvar" ställer hon nu frågan om varför omdömet spelat en alltmer undanskymd roll.

När Jonna Bornemarks bok "Det omätbaras re-nässans" kom fick den stor uppmärksamhet i media. Det var som om hon fått syn på något som länge legat och grott i samhället, inte minst inom de offentliga verksamheterna som är inriktade på vård och omsorg. Många har känt att det är något som gått alldeles fel i utvecklingen.

När jag intervjuade henne (se Intra nr 4/2018) var hon skoningslös i sin kritik av de olika styrmodeller som inneburit att verksamheter som tidigare byggde på ansvarstagande och tillit alltmer har kommit att styras av marknadslogik. För att detta ska kunna fungera har man tvingats skapa en omfattande byråkrati av kontrollinstanser och detaljerade mätmetoder.

– Arbetet inriktas på att uppfylla de mål som arbetsledningen föreskriver ska mätas, sa Jonna Bornemark. Vi blir helt enkelt mindre ansvarstagande vilket, om det dras till sin ytterlighet, är farligt. Det är när det personliga ansvarstagandet försvinner och man definierar sitt jobb som att bara lyda order, som det kan gå riktigt illa.

## Vart har omdömet tagit vägen?

När pandemin kom använde Jonna Bornemark tiden i karantän till att fortsätta sin kritiska genomgång av de märkliga förvaltningskulturer som styr kommunernas och regionernas verksamhet. I boken "Horisonten finns alltid kvar" ställer hon frågan om varför omdömet spelar en alltmer undanskymd roll.

Svaret är överraskande: Genom att vi granskar så mycket har det blivit viktigare att *visa upp* än att *göra*. Ytan blir viktigare än innehållet.

## Kunskapsbegrepp

I boken utgår Jonna Bornemark från filosofen Aristoteles för att visa på ett mer utvecklat kunskapsbegrepp än det vi har idag. Hon delar in kunskaperna i tre delar:

**1. Episteme** – som innebär en kunskap som är sann för alla, alltid och överallt. T.ex. att vatten kokar vid 100 grader. Det innebär ett slags teoretisk kunskap som fungerar väldigt bra i text eller allra helst i matematiska formler. Det är den typ av kunskap som vi tänker på som KUNSKAP. Vi hör det i ord som "evidens", "evidenssäkring", "evidensbaserad verksamhet" osv.

Vi vill att all verksamhet ska vara baserad på den här typen av kunskap för den gör det möjligt att mäta i kontrollerade studier. Men metoden förutsätter att man tar bort all påverkan runt omkring. Den ska helst ske i ett slutet rum. Den ska isolera några faktorer. Men i omvårdnadsyrken är det alltid fler faktorer som påverkar.

Därför är denna metod inte ALL kunskap. Den är otillräcklig om man vill förstå vad som händer i en verksamhet som t.ex. sysslar med omsorg.

**2. Techne** är enligt Aristoteles en praktisk kunskap. Den kan vi t.ex. använda när vi bakar bröd eller bygger ett hus.

Det är kunskap som delvis finns i text: vi kan skriva ett recept eller läsa en manual, men det är också en kroppslig kunskap som baserar sig på erfarenhet. Inom omvårdnadsyrken är det just en sådan kroppslig kunskap som i hög grad styr handlandet.

Vi vet alla hur stor skillnad det är att t ex lyfta någon som har ont, från en säng till en rullstol. Det kan vara en väldig skillnad mellan den som i kroppen vet hur man gör detta på ett så skonsamt sätt som möjligt och den som inte har den erfarenheten. Och den skillnaden existerar även om man följer samma manual.

**3. Fronesis** – är ett mer ovant begrepp. Men alla som arbetar med omvårdnad känner till vad det handlar om: När vi möter den här personen just idag tar vi in situationen i all sin komplexitet. Och samtidigt som vi är medvetna om allt som vi inte vet handlar vi ändå så att utfallet blir så bra som möjligt för alla inblandade. Utan denna situationskunskap kan man inte arbeta i ett omvårdande yrke. Det fungerar inte om man bara följer evidens och gör som det står i manualen, men inte möter människan här och nu.

Jonna Bornemark översätter Fronesis med omdömeskunskap. Denna kunskap bygger på vår subjektivitet. Och det är ju ett begrepp som många har problem med. Ofta tolkar vi subjektivitet som ett slags

godtyckligt tyckande, men utan subjektivitet så är vi faktiskt inte människor.

## Omdömeskunskapen

För att förstå denna subjektiva omdömeskunskap delar Jonna Bornemark in den i sex delar:

1. Den första kompetensen handlar om att inte veta. Vetskapen om att man inte vet allt leder till att man måste förhålla sig öppen. Man måste lyssna. Man måste känna efter. Att se en annan människa innebär också insikten att man inte ser allt. Att det finns tankar, känslor och erfarenheter som man inte har tillgång till. Detta lyssnande förhållningssätt är en grundkompetens inom omvårdnadsyrken.

2. Den andra kompetensen handlar om alla våra sinnesförmågor. Att vi använder oss av dem för att "tolka" situationen, när vi ska handla.

3. Den tredje kompetensen handlar om våra känslor. Vi tänker ofta att känslorna inte riktigt hör till "professionaliteten" i omvårdnadsyrken. Men då handlar det om att känslor ibland kan täcka över "lyssnandet" och "icke-vetandet". Att våra känslor kan ställa sig i vägen för vår förmåga att förstå en situation. Att de starka känslorna ibland kan lägga sig som en blöt filt över vår förmåga till insikt. Men vi kan också ha en professionell inställning till våra känslor, att vi förmår "känna av" en situation. Om man inte gör det så skadar det vår förmåga att känna empati och då kan vi inte göra ett bra jobb. Vi måste alltså kunna använda oss av våra känslor för att förstå vad som händer i mötet.

4. Den fjärde kompetensen är våra erfarenheter. Har man arbetat länge så bär man på en rad viktiga erfarenheter och som kanske gör att man handlar lite annorlunda. Men även erfarenheter kan lägga sig som en blöt filt över vår förmåga att förstå. De kan göra att man bara går på vanor och inte lyssnar på "horisonten av icke vetande".

5 och 6. I omdömeskunskapen ingår även Episteme, dvs evidensbaserad kunskap samt Techne, dvs manualer och föreskrifter som beskriver vad som ska göras.

## Fler som sysslar med mätning

Vårt problem idag är att vi tänker att kunskap bara är det som handlar om den teoretiska kunskapen som Jonna Bornemark kallar Episteme och Techne. Det resulterar i olika typer av text: manualer och riktlinjer som vi ska arbeta efter. Därigenom ska det vi gör gå att mäta med olika typer av mätinstrument, t ex kvalitetsmätningar.

De som ingår i denna klass av manualiserande och formulerande personer som sysslar med dessa mätningar och kvalitetsundersökningar har växt under hela 2000-talet. Det finns det siffror på! Det kan vi mäta!

Det märkliga är att för yrken som har hög status är det ofta självklart att de använder sitt omdöme. Därför är frågan om omdömet också en klassfråga.



**Jonna Bornemark** är docent i filosofi, lärare och forskare på centrum för praktisk kunskap vid Södertörns högskola.

### Böcker av

**Jonna Bornemark:**

**Horisonten finns alltid kvar.** Volante förlag, 2020.

**Det omätbaras renässans.** Volante förlag, 2018.



## Vad är mitt jobb?

Jonne Bornemark tycker att det är dags att vi frågar oss vad som är vårt jobb.

– Jag har en kollega som jobbade inom äldreomsorgen som chef, berättar hon. Hon mindes exakt när denna utveckling tog fart. Det var på ett möte med förvaltningen som avslutades med en powerpointbild där det stod: "Vad ni än gör så vårda era kvalitetsregister". Hm, tänkte hon, är det våra register vi ska vårda?

Istället är det i diskussionen kring våra arbetens innehåll som vi skapar ett handlingsutrymme, ett professionellt rum. Olikheter är berikande och de hjälper oss att se de olika gråzonerna i verksamheten, där vårt omdöme hela tiden behöver utvecklas. Om vi upprättar det här professionella rummet där vi samtalar med varandra och utvecklas så kommer vi att kunna se dessa gråzoner och handskas med dem på ett bra sätt.

Men det är också viktigt att det finns ett "utanför rummet". Det finns ett "så här gör vi inte!". Vad som ligger utanför det professionella rummet ändrar sig över tid. Tvång är t ex inte tillåtet i LSS-verksamheterna idag, men på vårdhemstiden förekom det.

## Etisk stress

Den etiska stressen har växt under 2000-talet. För även om papperna är rätt – och chefen är nöjd – så finns ändå känslan att man inte ägnat tillräckligt med tid till åt de personer som är beroende av ens stöd. Därför är det så många människor som idag delar erfarenheten att vi är på fel väg, menar Jonna Bornemark.

*Text och foto: Hans Hallerfors.  
(Texten bygger bl a på ett föredrag som Jonna Bornemark höll vid FUB:s 65-årsfirande.)*





”Kan inte du skriva något till nästa nummer av Intra”, bad Hans Hallerfors.

”Jag hinner nog tyvärr inte skriva något vettigt”, invände jag.

”Då får det bli något ovetligt då!”, svarade Hans.

Sagt och gjort. Jag passar härmed på att ösa lite ovet över en fråga som jag ofta grubblat över.

(Vilket antagligen är ovetligt givet min roll som forskare i juridik, som oftast innebär en strävan att förhålla sig neutral till forskningsresultaten.)

Therése Fridström Montoya

# Ovetligt

**R**eglerna om god man och förvaltare är föräldrade och behöver ändras. Det har jag, och andra med mig, påpekat många gånger – även här i Intra.

År 1989 tog Sverige det progressiva steget att avskaffa omyndigförklaringen med hänvisning till att omyndigförklaring rimmade illa med utvecklingen av de grundläggande fri- och rättigheterna, något som i sin tur hade lett till stora reformer på socialrättens område. Det fanns dock redan år 1989 väsentliga skillnader mellan socialrättens reglering av vård och omsorg och reglerna om ställföreträdarskap. Den skillnaden har bara ökat över tid, inte minst mot bakgrund av FN:s funktionsrättskonvention.

## Samtycke krävs

Idag är individers självbestämmanderätt och rätt till skydd för sin integritet ledstjärnor inom vård och omsorgslagstiftningen. Bistånd enligt SoL och insatser enligt LSS får ges bara om den som saken rör samtycker.

Medicinsk vård eller behandling får enligt patientlagen bara ges till en patient som fått information om åtgärden och därefter samtyckt till denna. Samtycke krävs också i de flesta fall för att information om individens situation, tillstånd och hjälpbehov ska kunna lämnas mellan kommunens socialtjänst och regionens hälso- och sjukvård, vilket ofta behövs för att någon ska kunna få hjälp. Utan ett samtycke från personen som bryter sekretessen kan dock i de flesta fall informationen inte lämnas, eftersom integritetsskyddet är starkt inom både socialtjänsten och hälso- och sjukvården. Vissa personer förmår dock inte av olika skäl att samtycka, exempelvis på grund av intellektuell funktionsnedsättning. I dessa situationer borde gode män och förvaltare fylla en viktig roll för att personer inte ska gå miste om hjälp som de behöver.

## Borde vara en självklarhet

Tyvärr är det dock en utbredd uppfattning att gode män och förvaltare inte kan företräda någon i omsorgs- och vårdfrågor, och inte heller har rätt att ta del av sekretessbelagda uppgifter om den som de företräder eller att samtycka i den företrädda personens ställe till att uppgiften lämnas ut.

Varifrån den uppfattningen kommer är högst oklart. Gode män och förvaltare ska enligt föräldrabalken (bland annat) bevaka rätten för, och sörja för

sin huvudmans person. Att företräda sin huvudman i frågor om vård och omsorg, som denne behöver men själv saknar förmåga att samtycka till, borde därmed vara en självklar sak att göra för en ställföreträdare för en vuxen, på samma sätt som det är det för en vårdnadshavare till barn.

## Otydliga lagar

Lagarna ger dock inga tydliga besked om vad som ingår i uppdraget för gode män och förvaltare. Uppdragsbeskrivningen är mycket brett formulerad, med begrepp som levt kvar i lagen i nästan hundra år. Sekretessfrågan är helt oreglerad. Konsekvensen blir att självbestämmanderätt och integritetsskydd ges företräde framför andra värden, nämligen att individen ska kunna få omsorgs- eller vårdinsatser som denne behöver för att kunna leva ett så gott liv som möjligt.

Den ordningen kan väl ändå ingen tycka är vettig?

Vill du läsa mer på temat ovan? Jag skrivit tre artiklar om de här frågorna:

- Integritetsskydd för var och en — på lika villkor? Svensk Juristtidning, 2022 s. 653.
- Samtycke till vård – en fråga om rättshandlingsförmåga och ställföreträdarskap, Ny Juridik, 2020:1.
- Förfoganderätt över eget sekretesskydd – en exklusiv rätt för den som själv kan? Förvaltningsrättslig tidskrift 2018 nr 2.

**Therése Fridström Montoya** är juris doktor i offentlig rätt, docent i civilrätt och även socionom. 2015 doktorerade hon på avhandlingen ”Leva som andra genom ställföreträdare – en rättslig och faktisk paradox”. Hon har gett ut en rad böcker. Nu är hon verksam som forskare och lärare vid Juridiska institutionen vid Uppsala universitet.



Läs mer av Therése:

**Leva som andra genom ställföreträdare – en rättslig och faktisk paradox.** Iustus. 2015. 530 sidor.

**Homo juridicus. Den kapabla människan i rätten.** Iustus. 2017. 220 sidor.

**Sekretess och tystnadsplikt på socialtjänstens område.** Tillsammans med Fredrik Rådman. Nortedts juridik. 2022. 135 sidor.

**Juridisk metodbok – för socialarbetare och andra offentliganställda.** Medförfattare Annika Rejmer mfl. Norstedts juridik, 2022, 170 sidor.

## Intra lever vidare på nätet

Det här är näst sista numret av tidskriften Intra. Men vi kommer att leva vidare på nätet! Intra sitter på mängder av bra kunskap som vi på olika sätt kommer att försöka sprida. Vi kommer göra kunskapssammanställningar i aktuella ämnen och vi kommer att fortsätta sprida våra böcker och skrifter. Så följ oss gärna på vår hemsida och vår Facebook-sida!

[www.tidskriftenintra.se](http://www.tidskriftenintra.se)

Gilla oss på Facebook så får du alla våra uppdateringar!  
Sök på Tidskriften Intra.

## Arbete i hemmiljö skapar speciella konflikter

Det är svårt att arbeta "i någon annans hem". Gruppboenden är en unik stödform som ställer mycket speciella krav på de anställda. Lyckas man inte i sin strävan leder det ofta till svåra och långvariga konflikter i personalstyrkan. Konflikter som på olika sätt drabbar de som bor i gruppboendet. Den här skriften tar upp olika aspekter på vad som händer när personalgrupper inom LSS hamnar i kris. Och vad man kan göra åt det.

**KONFLIKT i LSS-verksamheter**, 24 sidor.  
Pris 90 kr st. Pris för 10 ex 80 kr/st.  
Kostnad för frakt tillkommer.

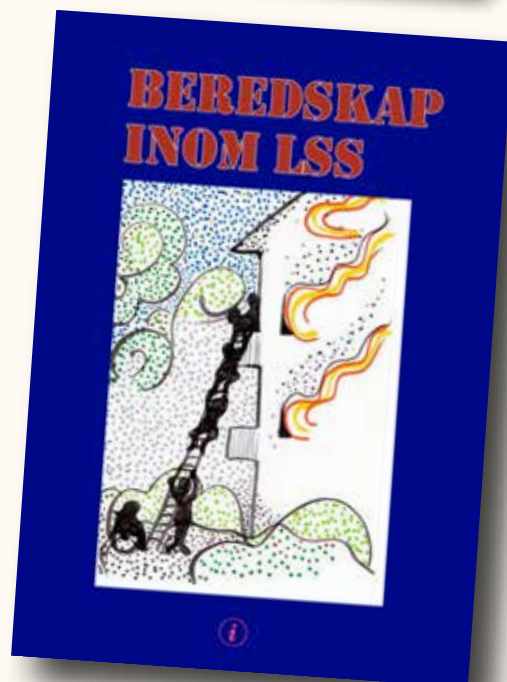


## Rekordvärme, pandemi, elbrist, översvämningar...

Personer med funktionshinder är extra utsatta när samhällets organisation inte fungerar. Klimatförändringarna kommer att utsätta oss alla för stora påfrestningar. Lägg därtill energikris, vattenbrist, nya pandemier och krig i vårt närområde. Vi behöver nu förbreda oss för framtidens påfrestningar!

"Beredskap inom LSS" är en 24-sidig skrift om hur vi förbereder oss för katastrofer och olyckor inom LSS-verksamheterna.

**Beredskap inom LSS**, 24 sidor.  
Pris 90 kr st. Pris för 10 ex 80 kr/st.  
Kostnad för frakt tillkommer.



## En gedigen historik

Karl Grunewalds stora standardverk om personer med utvecklingsstörning beskriver historien från antiken till nu-tid. Ett måste för varje LSS-verksamhet som vill veta varför stödet ser ut som det gör! Intra har kommit över ett antal böcker som vi nu kan sälja billigt.



**Från idiot till medborgare**  
496 sidor. Inbunden.  
Pris 280 kr.

## Karl Grunewald

Det här är en minnesnummer av tidskriften Intra över den person som betytt mest för att förbättra stödet till personer med intellektuell funktionsnedsättning.  
Pris 100 kr.



## Bilder, händelser



**Omsorgsrevolutionen**  
228 sidor, 154 bilder.  
Pris 200 kr.

Så här har historien aldrig skildrats förut! Karl Grunewald använde sig av tidningsurklipp, bilder och personliga kommentarer för att skildra alla de stora och små händelser som sammantaget ledde fram till den stora omsorgsrevolutionen. En bok om när institutionerna utvecklades och frihetens vindar svepte bort en massa unket förtryck!

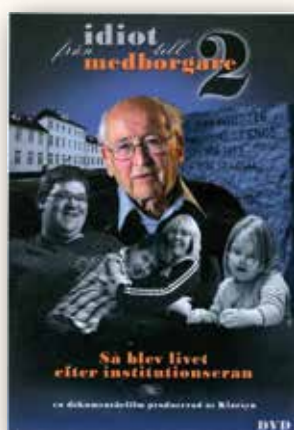
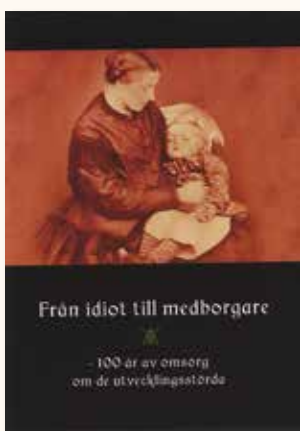
## Bokslut över en epok



Den här vänboken till Karl Grunewald på hans 90-årsdag, 2011, blev genom sitt rika innehåll till både ett bokslut över en spännande epok och en framtidsinriktad debattbok. Med bidrag av över 20 författare, bland annat Mårten Söder, Pernilla Glaser, Kerstin Vinterhed, Ove Mallander och Peter Brusén..

**Omsorg i förändring.**  
278 sidor.  
Pris 150 kr.

Frakt tillkommer. Beställ från: [www.tidskriftenintra.se](http://www.tidskriftenintra.se)



### Från Idiot till medborgare 1 och 2

Två DVD-filmer som skildrar hur stödet till personer med utvecklingsstörning utvecklats från 1800-talets mitt till idag.  
Pris 200 kr/st. Pris för båda 350 kr.

## Barn på anstalt

Anslatsvården av barn med intellektuell funktionsnedsättning är ett mörkt kapitel i vår historia. Hans Hallerfors, redaktör för tidskriften Intra, arbetade på barnanstalten Sagåsen söder om Göteborg under 1970-talet. Nu har han skrivit en bok om tiden före dagens rättighetslagstiftning, LSS.



Barnen på Sagåsen,  
138 sidor.  
Pris 120 kr.





### FÖRTROENDEVALD

Den som är förtroendevald i kommunen behöver veta vad LSS-verksamheten är. Här förklaras det mesta.

Pris per ex 80 kr  
10 ex 60 kr per ex



### GOD MAN

En informativ skrift för alla som är gode män till personer med funktionshinder.

Pris per ex 100 kr  
10 ex 80 kr per ex



### GRUPPBOSTADEN

Massor av bra läsning om gruppbofasta.

Pris per ex 160 kr  
10 ex 140 kr per ex



### DAGLIG VERKSAMHET

Vi har samlat det mesta och det bästa som skrivits om daglig verksamhet. Här finns kunskap, inspiration och intressant läsning!

Pris per ex 160 kr  
10 ex 140 kr per ex

Frakt tillkommer. Beställ från: [www.tidskriftenintra.se](http://www.tidskriftenintra.se)

## iMAGO – ett nytt kulturmagasin!

Det finns många kulturarbetare med funktionsnedsättning som inte har en naturlig plats i samhällets kulturliv. Det säger magasinet iMAGO som vill ändra på det.

Ledstjärna i arbetet är artikel 30 i FN:s Funktionsrättskonventionen, som säger att personer med funktionsnedsättning ska ha möjlighet att utöva kultur, inte endast i eget intresse utan även för samhället berikande.

iMAGO skriver om kultur som sker runtom i landet och gör även internationella reportage.

Hanna Björklund är redaktör och reporter:

– Det känns spännande att kunna ta del av all kultur som finns runt om i landet och hjälpa till att sprida den. Imago kommer ut med fyra nummer per år. Läs mer på

[magasinetimago.se](http://magasinetimago.se)



### Kort om psykisk ohälsa

Lena Nylander, läkare och specialist i allmän psykiatri, har skrivit en bok om intellektuell funktionsnedsättning och psykisk hälsa. Det är en liten bok som på ett begripligt sätt tar upp de grundläggande frågorna kring psykisk ohälsa. Som introduktion – vilket den också säger sig vilja vara – så fungerar den bra. Men för personal och arbetsledning som vill skapa ett fungerande stöd behövs det mer.



### Plötslig förlust av förmågor hos barn och ungdomar med Downs syndrom

De senaste åren har man internationellt uppmärksammat flera fall av barn och unga vuxna med Downs syndrom som plötsligt har förlorat sina kognitiva färdigheter. Läkarna har svårt att förklara varför.

Tillståndet har fått namnet Down Syndrome Regression Disorder (DSRD).

Symtom på tillståndet är en plötslig (upp till 12 veckor) förlust av kognitiva förmågor. Man har också upptäckt neuropsykiatriska symtom som katatoni, hallucinationer mm.

Läs mer på Sv Downföreningens hemsida: [www.svenskadownforeningen.se](http://www.svenskadownforeningen.se)

# Bortglömda OS-hjältar



**George Raynor**, OS i London 1948 – guld, tränare för fotbollslandslaget. OS i Helsingfors 1952 – brons, tränare för fotbollslandslaget.



**Ruth Svedberg**, OS i Amsterdam 1928 – brons i diskus.



**Karin Lindberg Lindén**, OS i Helsingfors 1952 – guld. OS i Melbourne 1956 – silver, portabla redskap i gymnastik.



**Inga Gentzel**, OS i Amsterdam 1928 – brons 800 m löpning.

Omslagsbilden: Evy Berggren OS Helsingfors 1952 - guld portabla redskap, OS Melbourne 1956 - silver portabla redskap.





**Edvin Wide**, OS i Antwerpen 1920 – brons 3 000 m lag.  
OS i Paris 1924 – silver 10 000 m och brons 5 000m. OS i  
Amsterdam 1928 – brons 5 000 m och brons 10 000 m.



**Lisa Regnell** OS i Stockholm 1912 – silver, raka  
hopp.



## Konstnär Eric Gustafsson

Eric påbörjade sina studier på Konstskolan LINNEA:s 3-åriga utbildning i augusti 2018. Redan från höstterminens första dag visade Eric på hur stort hans konstnärliga intresse är. Trots långa resor från Nynäshamn till Skarpnäck i Stockholm där skolan ligger har han knappt missat en enda skoldag. Under sitt tredje läsår på skolan väcktes hans intresse mer och mer för blyertsteckningens många möjligheter.

Efter avslutade studier valde Eric att gå ytterligare ett år, ett projektår då man ges möjlighet att fördjupa sig i en konstnärlig teknik.

För Eric innebar projektåret bland annat att med blyertspennan på papper utforska hur man får fram variation i nyanser från det allra ljusaste till mörkaste mörkt i sina teckningar, att måla med blyerts. Ingen teckning är tillkommen i en hast, varje moment är noga övervägt. Han tecknar och suddar, tecknar och suddar tills han får fram det han sökt. Ansikten växer känsligt fram på papperet och bilderna får ett alldeles eget konstnärligt uttryck.

I projektet har Eric gjort egen research och urval ur den svenska idrottshistorien där han intresserat sig för mer eller mindre bortglömda olympier. Den tidigaste medaljören, Lisa Regnell, är från 1912 då Stockholm hade spelen. Hon vann silver i raka hopp. En gren som inte längre finns på tävlingsprogrammet, liksom portabla redskap i gymnastik.

Teckningarna visades första gången under maj månad 2022 på Konstskolan LINNEA:s 30-årsjubileum på Galleri Studio 44. Därefter gick Bortglömda OS-hjältar vidare som separatutställning till Riksidrottsmuseet på Djurgården i Stockholm där den visats under hela sommaren.

*Gunilla Lagergren, grundare Konstskolan LINNEA*  
*Cia Mandéus, lärare*

Konstskolan LINNEA är en 3-årig eftergymnasial Konst- och Kulturutbildning/  
deltid daglig verksamhet.



Intra nr 4/2022 kommer  
ut i december.

Det blir ett fylligt minnesnummer  
över Intras 32 år.

Du som vill beställa det sista numret  
av INTRA:

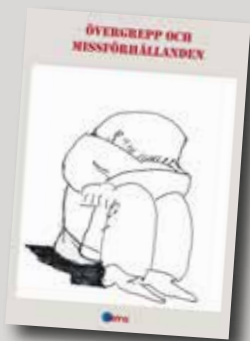
Betala 95 kr på  
postgiro 636 55 62-5 eller bankgiro  
5308-1485.

Du kan också beställa  
prenumerationen från  
[www.tidskriftenintra.se](http://www.tidskriftenintra.se)  
tel: 073-4199543

e-post: [info@tidskriftenintra.se](mailto:info@tidskriftenintra.se)

Vi finns på Facebook också!  
Sök på Tidskriften Intra!





## Övergrep och missförhållanden

Med det här numret av tidskriften Intra följer ett ex av skriften "Övergrep och missförhållanden" till prenumeranterna. Vill du beställa fler ex kan du göra det från e-post: [info@tidskriftenintra.se](mailto:info@tidskriftenintra.se) eller på tel 073-4199543

Pris per ex 90 kr, 10 ex: 80 kr per ex.  
Fraktkostnad tillkommer.



*Svåra frågor 1 och 2 tar upp frågor av etisk och moralisk karaktär i LSS-verksamheten. LSS-verksamheten. Som t ex:*

*Vad gör vi med alla svåra känslor?*

*Hur nära kan man stå?*

*Hur gör man när någon inte förstår sitt eget bästa?*



*Hur skapar vi tillit?*

*Hur förhåller vi oss till övervikt?*

*Vad är professionalitet?*

*För vems skull är du på jobbet?*

*Hur mycket ska man ingripa?*

*Är det rätt att låtsas?*

*Och mycket mer...*

Pris per ex 100 kr  
10 ex 80 kr per ex

# Bra att sätta i händerna på den nyanställde!

Intras bästsäljare heter **Välkommen**. Under årens lopp har vi tryckt åtta upplagor och sammanlagt sålt nästan 50 000 ex.

Arbetsledare och enhetschefer inom boende och daglig verksamhet har uppskattat att kunna sätta **Välkommen** i händerna på nyanställda och extra-personal. Skriften ger svar på många av de frågor som man brottas med när man är ny:

Hur vill de som jag jobbar med att jag ska vara?  
Vad betyder alla konstiga ord?  
Varför ser det ut som det gör?  
Vem är det som bestämmer?  
Vad säger lagen?  
Vad får jag göra och vad får jag inte göra?

I **Välkommen** finns, på 12 sidor, all viktig information. Och lite till.



Pris per ex 60 kr  
10 ex 40 kr per ex